

BLACK+DECKER

PERFORMANCE™ HELIX HAND MIXER
BATIDORA DE MANO HELIX
PERFORMANCE™

use and care manual
manual de uso y cuidado

MX601 Series



Please Read and Save this Use and Care Book. IMPORTANT SAFEGUARDS

When using electrical appliances, basic safety precautions should always be followed, including the following:

- Read all instructions.
- To protect against risk of electrical shock do not immerse cord, plugs or appliance in water or other liquid.
- Close supervision is necessary when any appliance is used by or near children.
- Unplug from outlet when not in use, before putting on or taking off parts and before cleaning.
- Avoid contacting moving parts. Keep hands, hair and clothing— as well as spatulas and other utensils— away from beaters during operation to reduce the risk of injury to persons, and/or damage to the mixer.
- Do not operate appliance with a damaged cord or plug, or after the appliance malfunctions or has been dropped or damaged in any manner. Contact Consumer Support at the toll-free number listed in the warranty section. This appliance has important markings on the plug blade. The attachment plug or entire cordset (if plug is molded onto cord) is not suitable for replacement. If damaged, the appliance must be replaced.
- The use of attachments not recommended or sold by the manufacturer may cause fire, electric shock or injury.
- Do not use outdoors.
- Do not let cord hang over edge of table or counter.
- Do not let cord contact hot surface, including the stove.
- Remove beaters from mixer before washing.
- This appliance is not intended for use by persons (including children) with reduce physical, sensory or mental capabilities, or lack of experience and knowledge, unless they have been given supervision or instruction concerning use of the appliance by a person responsible for their safety.
- Children should be supervised to ensure that they do not play with the appliance.
- The maximum rated wattage for this product was obtained with the dough hooks. Other recommended attachments may draw significantly less power or current.

SAVE THESE INSTRUCTIONS.

This product is for household use only.

POLARIZED PLUG (120V models only)

This appliance has a polarized plug (one blade is wider than the other). To reduce the risk of electric shock, this plug is intended to fit into a polarized outlet only one way. If the plug does not fit fully into the outlet, reverse the plug. If it still does not fit, contact a qualified electrician. Do not attempt to modify the plug in any way.

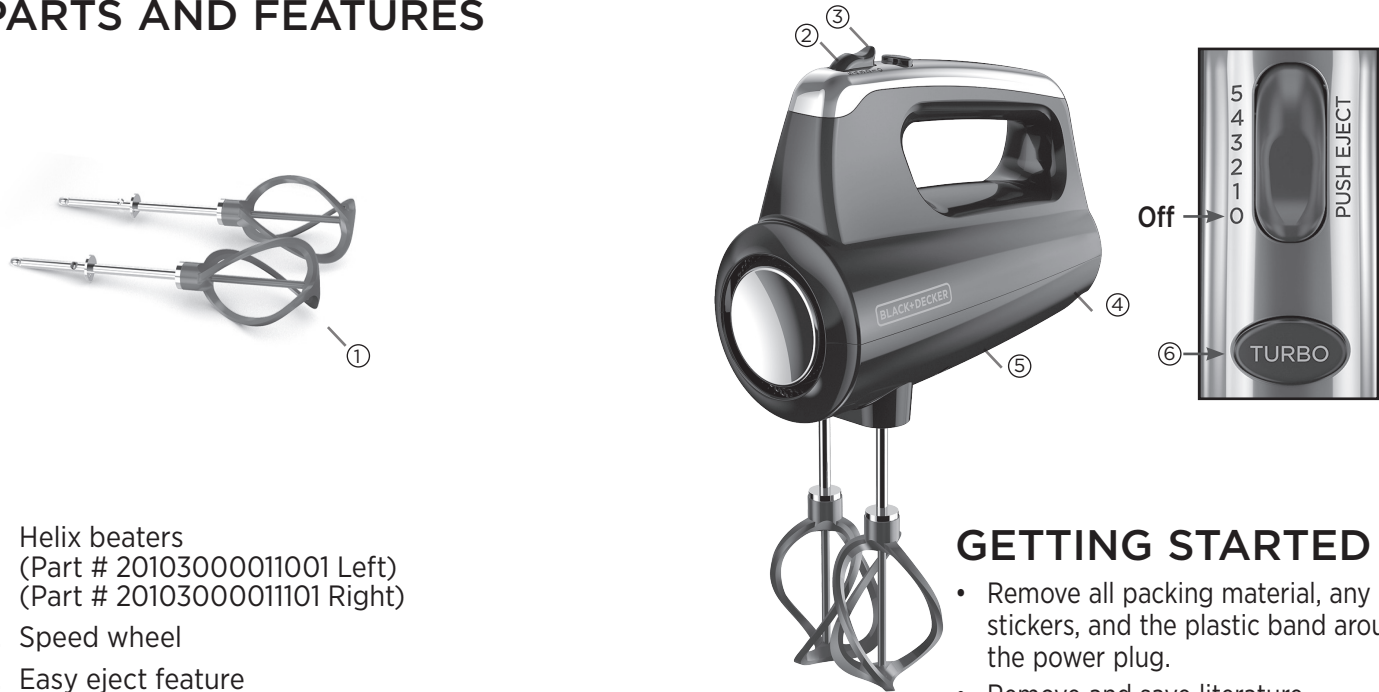
TAMPER-RESISTANT SCREW

Warning: This appliance is equipped with a tamper-resistant screw to prevent removal of the outer cover. To reduce the risk of fire or electric shock, do not attempt to remove the outer cover. There are no user-serviceable parts inside. Repair should be done only by authorized service personnel.

ELECTRICAL CORD

- A short power-supply cord is provided to reduce the risks resulting from becoming entangled in or tripping over a longer cord.
 - Extension cords are available and may be used if care is exercised in their use.
 - If an extension cord is used:
 - The marked electrical rating of the extension cord should be at least as great as the electrical rating of the appliance; and
 - The cord should be arranged so that it will not drape over the counter top or tabletop where it can be pulled on by children or tripped over.
- Note:** If the power cord is damaged, please contact the warranty department listed in these instructions.

PARTS AND FEATURES



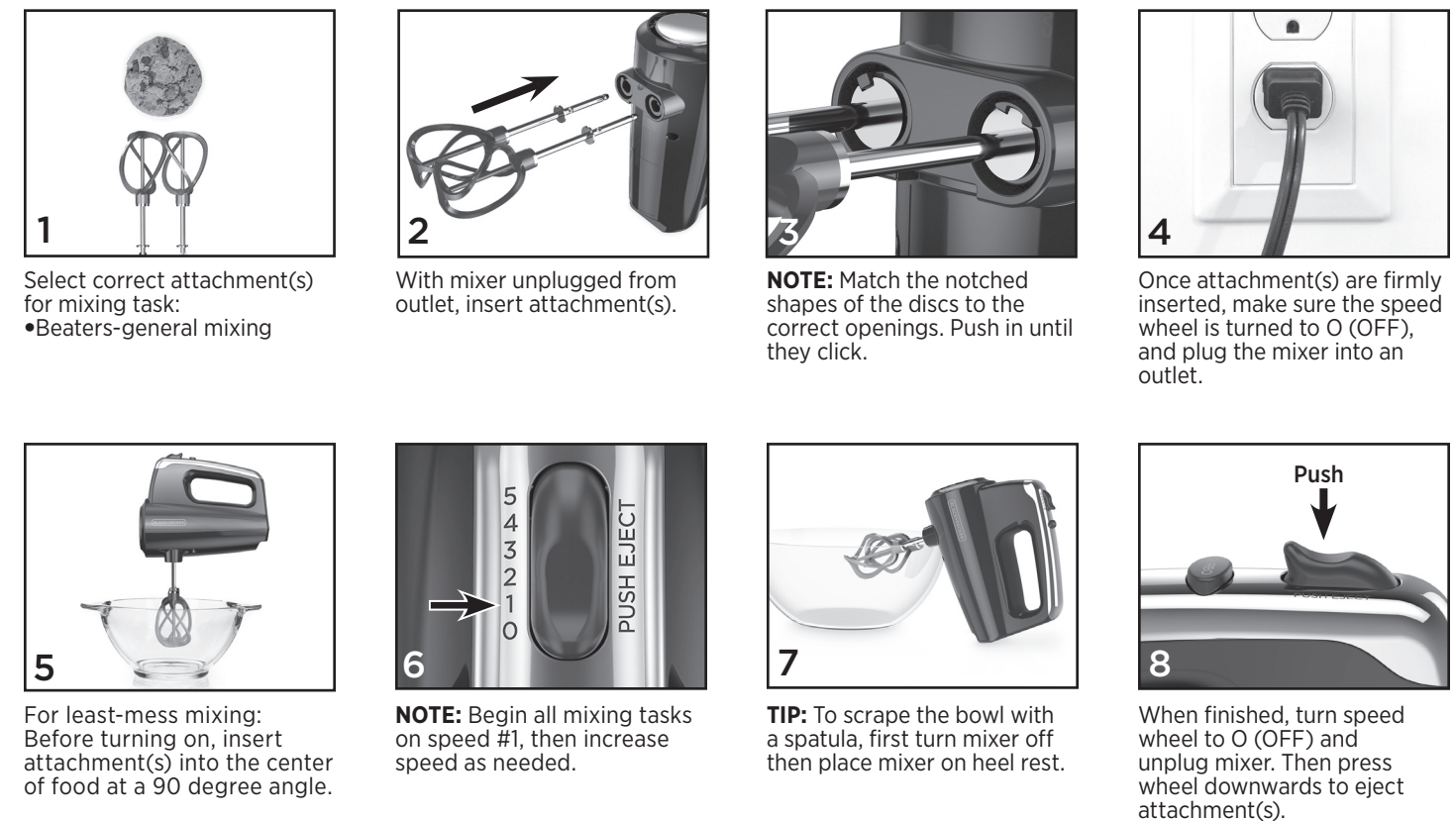
1. Helix beaters
(Part # 20103000011001 Left)
(Part # 20103000011101 Right)
2. Speed wheel
3. Easy eject feature
4. Mixer body
5. Heel and bowl rest
6. Turbo boost button

Product may vary slightly from what is illustrated.

GETTING STARTED

- Remove all packing material, any stickers, and the plastic band around the power plug.
- Remove and save literature.
- Please go to www.prodprotect.com/blackanddecker to register your warranty.
- Wash all removable parts.

HOW TO USE



1 Select correct attachment(s) for mixing task:
• Beaters-general mixing

2 With mixer unplugged from outlet, insert attachment(s).

NOTE: Match the notched shapes of the discs to the correct openings. Push in until they click.

4 Once attachment(s) are firmly inserted, make sure the speed wheel is turned to O (OFF), and plug the mixer into an outlet.

5 For least-mess mixing: Before turning on, insert attachment(s) into the center of food at a 90 degree angle.

NOTE: Begin all mixing tasks on speed #1, then increase speed as needed.

TIP: To scrape the bowl with a spatula, first turn mixer off then place mixer on heel rest.

8 When finished, turn speed wheel to O (OFF) and unplug mixer. Then press wheel downwards to eject attachment(s).

WHAT SPEED TO USE

1 (Low)	2 (Low/Med)	3 (Medium)	4 (Med/High)	5 (High)	TURBO (high speed burst)
Stir	Combine	Mix	Blend	Beat/Whip	
Combining dry and wet ingredients. Adding to mixtures: nuts, dried fruits, chocolate chips.	Preparing puddings; mixing dough or thin batter.	Creaming butter and sugar; mixing cake batters and frostings.	Beating whole eggs or frozen desserts; mixing light batter, such as for popovers.	Whipping cream and egg whites; mashing potatoes.	Use at any speed setting to get maximum power for tough mixing tasks.

HOW TO CLEAN

Wipe mixer body with damp cloth and dry thoroughly with a dry cloth. Wash attachments in warm water with dish detergent, or on the top shelf of the dishwasher.

STORAGE

Store all attachments and power cord in the storage case. Insert bottom of mixer into case and snap together for storage.



WARRANTY AND CUSTOMER SERVICE INFORMATION

Three-Year Limited Warranty (Applies only in the United States and Canada)

For service, repair or any questions regarding your appliance, call the appropriate 800 number listed within this section. Please **DO NOT** return the product to the place of purchase. Also, please **DO NOT** mail product back to manufacturer, nor bring it to a service center. You may also want to consult the website listed on the cover of this manual.

What does it cover?

- Any defect in material or workmanship provided; however, Spectrum Brands Inc's liability will not exceed the purchase price of product.

For how long?

- Three years from the date of original purchase with proof of purchase.

What will we do to help you?

- Provide you with a reasonably similar replacement product that is either new or factory refurbished.

How do you get service?

- Save your receipt as proof of date of sale.
- Visit the online service website at www.prodprotect.com/blackanddecker, or call toll-free 1-800-465-6070, for general warranty service.
- If you need parts or accessories, please call 1-800-738-0245.

What does your warranty not cover?

- Damage from commercial use
- Damage from misuse, abuse or neglect
- Products that have been modified in any way
- Products used or serviced outside the country of purchase
- Glass parts and other accessory items that are packed with the unit
- Shipping and handling costs associated with the replacement of the unit
- Consequential or incidental damages (Please note, however, that some states do not allow the exclusion or limitation of consequential or incidental damages, so this limitation may not apply to you.)

How does state law relate to this warranty?

- This warranty gives you specific legal rights. You may also have other rights that vary from state to state or province to province.

BLACK+DECKER



Comercializado por:
Spectrum Brands de México, SA de CV
Autopista México Querétaro No 3069-
C Oficina 004 Col. Centro Industrial
Tlalneapantla CP 54030 Tlalneapantla,
Estado de México
Teléfono: 01-800-714-2503
Servicio y Reparación
Art. 123 No. 95
Col. Centro, C.P. 06050
Deleg. Cuauhtemoc
Servicio al Consumidor,
Venta de Refacciones
y Accesorios
01 800 714 2503
Importado y Distribuido por: :
RAYOVAC ARGENTINA S.R.L. Humboldt
2495 Piso# 3 C1425FUG) C.A.B.A.
Argentina C.U.I.T. NO. 30-70706168-1

Importado por / Imported by:
Spectrum Brands de México, SA de CV
Autopista México Querétaro No 3069-
C Oficina 004 Col. Centro Industrial
Tlalneapantla CP 54030 Tlalneapantla, Estado
de México
Para atención de garantía marque:
01 (800) 714 2503
Importado por / Imported by:
Spectrum Brands En Chile,
Household Products Chile Ltda
Av. Del Valle 570, Ofic. 704
Ciudad Empresarial, Huechuraba
Santiago - Chile
Fono: (562) 2571 3700
Importado por / Imported by:
Spectrum Brands Colombia S.A.
Carrera 17 No.89-40
Bogotá, Colombia
Línea de atención al cliente: 018000510012

BLACK+DECKER and the BLACK+DECKER logos and product names are trademarks of The Black & Decker Corporation, used under license. All rights reserved.
BLACK+DECKER y los logos y nombres de productos de BLACK+DECKER son marcas registradas de The Black & Decker Corporation, usados bajo licencia. Todos los derechos reservados.

All other marks are Trademarks of Spectrum Brands, Inc.
Todas la demás marcas son Marcas Registradas de Spectrum Brands, Inc.

Made in China.
Fabricado en China.

© 2018 The Black & Decker Corporation and Spectrum Brands, Inc., Middleton, WI 53562

120V~ 60Hz 1.5A

Código de fecha / Date Code / Le code de date:

Sello del Distribuidor:
Fecha de compra:
Modelo:

Por favor lea este instructivo antes de usar el producto.

INSTRUCCIONES IMPORTANTES DE SEGURIDAD

Cuando se usan aparatos eléctricos, siempre se deben respetar las siguientes medidas básicas de seguridad:

- Por favor lea todas las instrucciones.
- A fin de protegerse contra el riesgo de un choque eléctrico, no sumerja el cable, los enchufes ni el aparato en agua ni en ningún otro líquido.
- Todo aparato eléctrico usado en la presencia de los niños o por ellos mismos requiere la supervisión de un adulto.
- Desconecte el aparato del tomacorriente cuando no esté en uso, antes de instalarlo o retirarle piezas y antes de limpiarlo.
- Evite el contacto con las piezas móviles. Cuando el aparato está en funcionamiento se debe mantener las manos, el cabello y la ropa, al igual que las espátulas y demás utensilios, alejados de los batidores para reducir el riesgo de lesiones a las personas y [o] daño a la batidora.
- No opere ningún aparato eléctrico con un cable o enchufe dañado, que presente un problema de funcionamiento o que se haya caído o dañado de manera alguna. Comuníquese con Servicio al Cliente al número de teléfono gratuito que aparece en la clavija del enchufe. Este aparato contiene marcas importantes en la clavija del enchufe. Ni el enchufe de accesorio ni el enchufe completo [si el enchufe está moldeado en el cable]

- puede ser reemplazado. Si se daña, el aparato debe ser reemplazado. El uso de accesorios no recomendados por el fabricante del aparato puede ocasionar incendio, choque eléctrico o lesiones.
- No use este aparato a la intemperie.
- No permita que el cable cuelgue del borde de la mesa o del mostrador.
- No permita que el cable entre en contacto con ninguna superficie caliente, incluyendo la estufa.
- Remueva los batidores de la batidora antes de lavarla.
- Este aparato no está diseñado para ser utilizado por personas (incluyendo los niños) con su capacidad física, psíquica o sensorial reducida, o con falta de experiencia o sabiduría, a menos que sean supervisadas o hayan recibido instrucciones acerca del uso del aparato por una persona responsable de su seguridad.
- Se debe asegurar la supervisión de los niños para evitar que usen el aparato como juguete.
- La potencia eléctrica máxima de este producto fue obtenida con los ganchos de masa. Otros accesorios recomendados podrían extraer considerablemente menos cantidad de potencia o electricidad.

CONSERVE ESTAS INSTRUCCIONES.

Este aparato eléctrico es para uso doméstico solamente.

ENCHUFE POLARIZADO (Solamente los modelos de 120V)

Este aparato cuenta con un enchufe polarizado (un contacto es más ancho que el otro). A fin de reducir el riesgo de un choque eléctrico, este enchufe encaja en un tomacorriente polarizado en un solo sentido. Si el enchufe no entra en el tomacorriente, inviértalo y si aun así no encaja, consulte con un electricista. Por favor no trate de alterar esta medida de seguridad.

TORNILLO DE SEGURIDAD

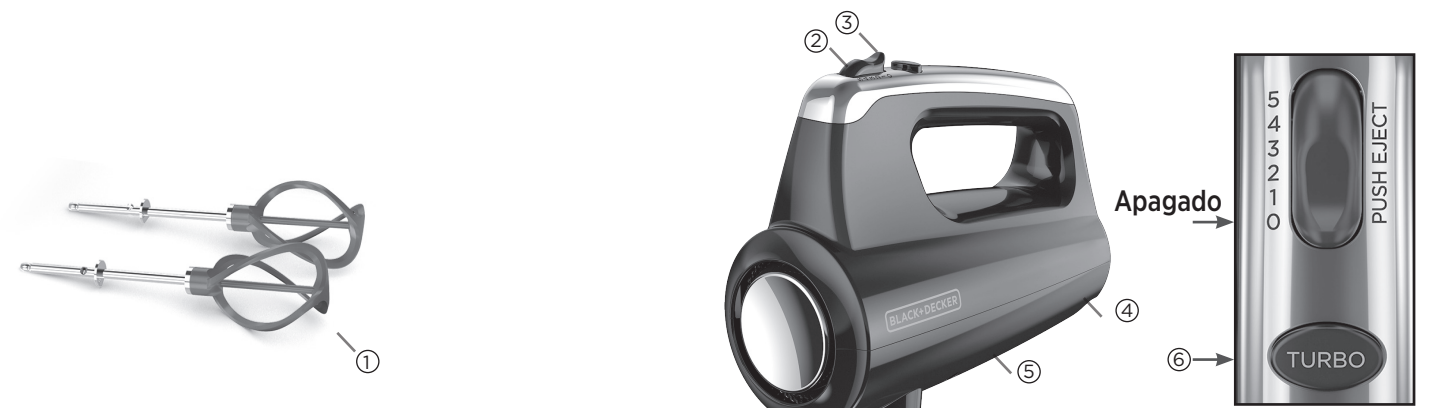
Advertencia: Este aparato cuenta con un tornillo de seguridad para evitar la remoción de la cubierta exterior del mismo. A fin de reducir el riesgo de incendio o de choque eléctrico, por favor no trate de remover la cubierta exterior. Este producto no contiene piezas reparables por el consumidor. Toda reparación se debe llevar a cabo únicamente por personal de servicio autorizado

CABLE ELÉCTRICO

- 1) Un cable de alimentación corto es provisto para reducir los riesgos de enredarse o tropezar con un cable más largo.
- 2) Existen cables de extensión disponibles y estos pueden ser utilizados si se toma el cuidado debido en su uso.
- 3) Si se utiliza un cable de extensión:
 - a) La clasificación eléctrica marcada del cable de extensión debe ser, como mínimo, igual a la clasificación eléctrica del aparato; y
 - b) El cable debe ser acomodado de manera que no cuelgue del mostrador o de la mesa para evitar que un niño tire del mismo o que alguien se tropiece sin darse cuenta.

Nota: Si el cable de alimentación está dañado, por favor llame al número del departamento de garantía que aparece en estas instrucciones.

PIEZAS Y CARACTERÍSTICAS



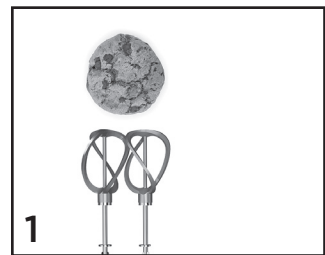
1. Batidores Helix (20103000011001 Izquierdo) (20103000011101 Derecho)
2. Rueda de velocidad
3. Función de expulsión fácil
4. Cuerpo de la batidora
5. Descanso para talón y recipiente
6. Botón de impulso Turbo

Este producto puede variar ligeramente del que aparece ilustrado.

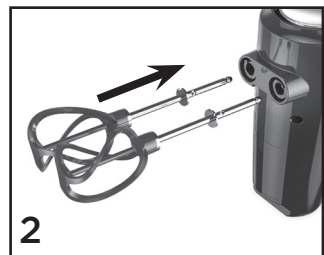
PRIMEROS PASOS

- Retire todo material de empaque, etiquetas y la tira plástica alrededor del enchufe.
- Retire y conserve la literatura.
- Por favor, visite www.prodprotect.com/blackanddecker para registrar su garantía.
- Lave todas las piezas removibles.

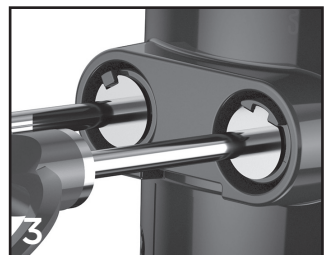
CÓMO USAR



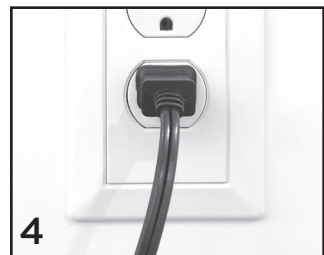
1 Seleccione los accesorios correctos para la tarea de mezclado:
• Batidores - para batir, airear



2 Con la batidora desenchufada del tomacorriente, inserte los accesorios.



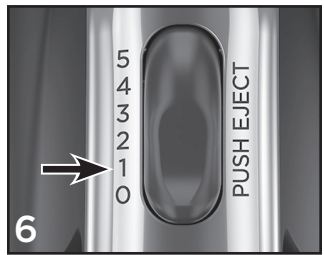
3 **NOTA:** Combine las formas de los discos a los orificios correspondientes. Empuje hasta que encajen.



4 Una vez que los accesorios estén colocados firmemente, asegúrese de que la rueda de velocidad esté en la posición O (Apagado), luego enchufe la batidora a un tomacorriente.



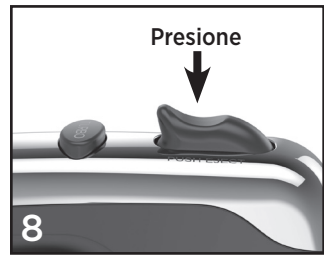
5 Para mezclado con menos desorden: Antes de encender, inserte los accesorios dentro del centro del alimento a un ángulo de 90 grados.



6 **NOTA:** Comience las tareas de mezclado en la velocidad no. 1, luego aumente la velocidad según sea necesario.



7 **CONSEJO:** Para raspar el recipiente con una espátula, primero apague la batidora y luego coloque la batidora en el descanso para el talón.



8 Cuando termine el proceso, gire la rueda de velocidad a la posición O (Apagado) y desenchufe la batidora. Luego presione la rueda hacia abajo para soltar los accesorios.

QUÉ VELOCIDAD DEBE UTILIZAR

1 (Baja)	2 (Baja/Media)	3 (Media)	4 (Media/Alta)	5 (Alta)	TURBO (impulsos de velocidad alta)
Revolver	Combinar	Mezclar	Incorporar	Batir/Agitar	
Para combinar ingredientes secos y mojados. Añadir a mezclas: nueces, frutas secas, chispas de chocolate.	Para preparar pudines; mezclar masas o mezclas finas.	Para hacer crema de mantequilla y azúcar, mezclar mezclas para tortas y glaseados.	Para batir huevos enteros o postres congelados; mezclar mezclas ligeras, tal como para panecillos ligeros (popovers).	Para batir agitadamente crema y claras de huevos; hacer puré de papas.	Utilice a cualquier velocidad para obtener la potencia máxima para tareas de mezclado más difíciles.

CÓMO LIMPIAR

Limpie el cuerpo de la batidora con un paño húmedo y seque completamente con un paño seco. Lave los accesorios con agua caliente y líquido de fregar o en la rejilla superior de la máquina lavaplatos.

ALMACENAMIENTO

Almacene todos los accesorios y el cable de alimentación en el estuche de almacenamiento. Inserte la parte inferior de la batidora en el estuche y cierre a presión para almacenar.



¿NECESITA AYUDA?

GARANTÍA LIMITADA DE TRES AÑOS

(Solamente aplica en los Estados Unidos y el Canadá).

- Para servicio, reparaciones o cualquier pregunta sobre su electrodoméstico, por favor llame a nuestra Línea de Servicio al Cliente al 1-800-465-6070. Por favor, NO devuelva el producto al lugar donde lo compró. Además, por favor NO envíe el producto por correos al fabricante ni lo lleve a un centro de servicio. También puede consultar el sitio web que aparece en la portada de este manual.

¿Qué cubre mi garantía?

- Su garantía cubre cualquier defecto de material o de mano de obra, siempre y cuando la responsabilidad de Spectrum Brands, Inc. no exceda el precio de compra del producto.

¿Por cuánto tiempo es válida la garantía?

- Su garantía se extiende por dos años a partir de la fecha original de compra mientras que tenga una prueba de la compra.

¿Qué tipo de asistencia provee mi garantía?

- Su garantía le brinda un producto de reemplazo similar que sea nuevo o que ha sido restaurado de fábrica.

¿Cómo se puede obtener asistencia?

- Conserve el recibo original de compra.
- Para servicio al cliente y para registrar su garantía, visite www.prodprotect.com/blackanddecker, o llame al número 1-800-465-6070, para servicio al cliente
- Por favor llame al número del centro de servicio autorizado. 1-800-738-0245.

¿Qué no cubre mi garantía?

- Los productos que han sido utilizados en condiciones distintas a las normales.
- Los daños ocasionados por el mal uso, el abuso o negligencia.
- Los productos que han sido alterados de alguna manera.
- Los daños ocasionados por el uso comercial del producto.
- Los productos utilizados o reparados fuera del país original de compra.
- Las piezas de vidrio y demás accesorios empacados con el aparato.
- Los gastos de tramitación y embarque asociados al reemplazo del producto.
- Los daños y perjuicios indirectos o incidentales.

¿Cómo afecta a mi garantía la ley estatal?

- Esta garantía le otorga derechos legales específicos y el consumidor podría tener otros derechos que varían de una región a otra.

PÓLIZA DE GARANTÍA

(Válida sólo para México)

Duración

- Spectrum Brands de México, SA de CV garantiza este producto por 3 años a partir de la fecha original de compra.
- ¿Qué cubre esta garantía?
- Esta Garantía cubre cualquier defecto que presenten las piezas, componentes y la mano de obra contenidas en este producto.
- Requisitos para hacer válida la garantía
- Para reclamar su Garantía deberá presentar al Centro de Servicio Autorizado la póliza sellada por el establecimiento en donde adquirió el producto. Si no la tiene, podrá presentar el comprobante de compra original.

¿Dónde hago válida la garantía?

- Llame sin costo al teléfono 01 800 714 2503, para ubicar el Centro de Servicio Autorizado más cercano a su domicilio en donde usted podrá encontrar partes, componentes, consumibles y accesorios.

Procedimiento para hacer válida la garantía

- Acuda al Centro de Servicio Autorizado con el producto con la póliza de Garantía sellada o el comprobante de compra original, ahí se reemplazará cualquier pieza o componente defectuoso sin cargo alguno para el usuario final. Esta Garantía incluye los gastos de transportación que se deriven de su cumplimiento.

Excepciones

- Esta Garantía no será válida cuando el producto:
 - A) Se hubiese utilizado en condiciones distintas a las normales.
 - B) No hubiese sido operado de acuerdo con el instructivo de uso que le acompaña.
 - C) Cuando el producto hubiese sido alterado o reparado por personas no autorizadas por Spectrum Brands de México, SA de CV.
- Nota:** Usted podrá encontrar partes, componentes, consumibles y accesorios en los centros de servicios autorizados. Esta garantía incluye los gastos de transportación que se deriven de sus cumplimiento dentro de sus red de servicio.

¿NECESITA AYUDA?

TRES AÑOS DE GARANTÍA LIMITADA

(No aplica en México, Estados Unidos y Canada)

Para servicio, reparaciones o preguntas relacionadas al producto, por favor llame al número del centro de servicio que se indica para el país donde usted compró su producto. NO devuelva el producto al fabricante. Llame o lleve el producto a un centro de servicio autorizado.

¿Qué cubre la garantía?

- La garantía cubre cualquier defecto de materiales o de mano de obra que no haya sido generado por el uso incorrecto del producto.

¿Por cuánto tiempo es válida la garantía?

- Por dos años a partir de la fecha original de compra mientras que tenga una prueba de la compra.

¿Cómo se obtiene el servicio necesario?

- Conserve el recibo original como comprobante de la fecha de compra, comuníquese con el centro de servicio de su país y haga efectiva su garantía si cumple lo indicado en el manual de instrucciones.

¿Cómo se puede obtener servicio?

- Conserve el recibo original de compra.
- Por favor llame al número del centro de servicio autorizado.

¿Qué aspectos no cubre esta garantía?

- Los productos que han sido utilizados en condiciones distintas a las normales.
- Los daños ocasionados por el mal uso, el abuso o negligencia.
- Los productos que han sido alterados de alguna manera.
- Los daños ocasionados por el uso comercial del producto.
- Los productos utilizados o reparados fuera del país original de compra.
- Las piezas de vidrio y demás accesorios empacados con el aparato.
- Los gastos de tramitación y embarque asociados al reemplazo del producto.
- Los daños y perjuicios indirectos o incidentales.

¿Qué relación tiene la ley estatal con esta garantía?

- Esta garantía le otorga derechos legales específicos y el consumidor podría tener otros derechos que varían de una región a otra.

Por favor llame al número correspondiente que aparece en la lista a continuación para solicitar que se haga efectiva la garantía y donde Ud. puede solicitar servicio, reparaciones o partes en el país donde el producto fue comprado.

Argentina Atención al consumidor 0800 444 7296 Horario de atención: Lunes a viernes de 9 a 13 hs y de 14.30 a 17 hs. email: servicios@spectrumbrands.com Humboldt 2495 piso 3 C.A.B.A. - Argentina	San José, Costa Rica Tel. (506) 2257-5716 Ecuador Servicio Master Dirección: Capitán Rafael Ramos OE 1-85 y Galo plaza Iasso. Tel (593) 2281-3882 / 2240-9870 El Salvador Sedeblack Calle San Antonio Abad, Colonia Lisboa No 2936 San Salvador, Depto. de San Salvador Tel. (503) 2284-8374 Guatemala Kinal 17 avenida 26-75, zona 11 Centro comercial Novicentro, Local 37 - Ciudad Guatemala Tel. (502)-2476-7367 Honduras Serviteca San Pedro Sula,	B Los Andes, 2 calle-entre 11-12 Avenida Honduras Tel. (504) 2550-1074 México Artículo 123 # 95 Local 109 y 112 Col. Centro, Cuauhtemoc, México, D.F. Tel. 01 800 714 2503 Nicaragua LRM ELECTRONICA Managua - Sinsa Altamira 1.5 kilómetros al norte Nicaragua Tel. (505) 2270-2684 Panamá Supermarcas Centro comercial El dorado, Plaza Dorado, Local 2. Panama Tel. (507) 392-6231	Perú Servicio Central Fast Service Av. Angamos Este 2431 San Borja, Lima Perú Tel. (51) 2251 388 Puerto Rico Buckeye Service Jesús P. Piñero #1013 Puerto Nuevo, SJ PR 00920 Tel.: (787) 782-6175 República Dominicana Prolongación Av. Rómulo Betancourt Zona Industrial de Herrera Santo Domingo, República Dominicana Tel.: (809) 550-5409 Venezuela Inversiones BDR CA Av. Casanova C.C. City Market Nivel Plaza Local 153 Diagonal Hotel Melia, Caracas. Tel. (582) 324-0969
---	--	---	---