

MICRO FLEX TECHNOLOGY

R0050



Use and Care Guide

Register Your New Product Today!

By registering your new Remington® product, you will receive these important benefits:
Proof of Ownership Product Protection Product Registration Special Offers
Register online at: RemingtonProducts.com

Shaving Tips

- Ensure your skin is dry and free of oils.
- Always hold the shaver at a right angle to the skin so that all three heads are touching the skin with equal pressure.
- Stretch skin with the free hand so hairs stand upright, making it easier for them to enter the cutting chamber.
- Use moderate to slow, circular stroking movement.

You may experience some irritation with your new, sharp shaver. Allow three or four weeks of shaving for your skin to adjust.

Cleaning and Care

NOTE: When cleaning your shaver, make sure the shaver is turned off and disconnected from the power cord.

CAUTION!

- To clean the external surfaces of the shaver, use a damp cloth. Do not use strong detergents or other chemicals.
- To dry, wipe the surface of the shaver with a dry towel. Do not use a hair dryer or heater to dry the shaver.
- Ensure that the main body of the shaver remains dry at all times.

IMPORTANT SAFETY INSTRUCTIONS

When using an electrical appliance, basic precautions should always be observed, including the following. **Please read all instructions before using this shaver.**

DANGER

To reduce the risk of fire or electric shock, carefully follow these instructions:

- Do not reach for an appliance that has fallen into water. Unplug it immediately.
- Do not use while bathing or in the shower.
- Do not place or drop into water or other liquid.
- Do not place or store this appliance where it can fall or be pulled into a tub or sink.
- Always unplug this appliance from the electrical outlet immediately after using.
- Use only when the shaver is dry.
- Unplug this appliance before cleaning.
- Do not submerge in water.

WARNING

To reduce the risk of burns, fire, electric shock, or injury to persons:

- An appliance should never be left unattended when it's plugged in.
- Close supervision is necessary when this appliance is used by, on, or near children, or individuals with special needs or certain disabilities.
- Use this appliance only for its intended use as described in this manual. Do not use attachments not recommended by Spectrum Brands, Inc.
- Never operate this appliance if it has a damaged cord or plug or if it is not working properly, if it has been dropped or damaged, or if it has been dropped into water.
- Keep the cord away from heated surfaces.
- Never drop or insert any object into any of the appliance's openings.

- Household use only.
- Do not use outdoors or operate where aerosol (spray) products are being used or where oxygen is being administered.
- Always attach the plug to the appliance, then to outlet. To disconnect, turn all controls to OFF, then remove plug from outlet.
- Always pull on cord plug to unplug from wall socket. Never pull on electric cord.
- Do not plug or unplug this appliance when your hands are wet.
- Do not use an extension cord or a voltage converter with this appliance.
- Do not wrap the cord around the appliance.
- Always store this appliance and cord in a moisture-free area. Do not store it in temperatures exceeding 140°F (60°C).
- Detach removable cords from appliance for storage.
- Do not use this appliance with a damaged or broken head or cutters, as facial injury may occur.
- This shaver is for use on facial hair only. It should not be used for shaving the hair on your head or any other part of your body.
- If traveling outside of North America use an attachment plug adaptor of the proper configuration for the power outlet, if needed.
- Never operate this appliance with the air openings blocked or while on a soft surface, such as a bed or couch, where it is possible for the air openings to be blocked. Keep the air openings free of lint, hair, and similar objects.
- Before plugging in, read information about dual voltage contained in the Instruction section of this manual.
- Keep the appliance dry.
- This appliance not intended for use by persons(including children) with reduced physical, sensory or mental capabilities, or lack of experience and knowledge, unless they have been given supervision or instruction concerning use of the appliance by a person responsible for their safety.
- If the cord is damaged the appliance should be scrapped.
- Children should be supervised to ensure that they do not play with the appliance.

SAVE THESE INSTRUCTIONS

Product Features



SHAVER PARTS

1. Individual floating heads
2. On/Off slide switch
3. Power port
4. Power cord

Model R0050

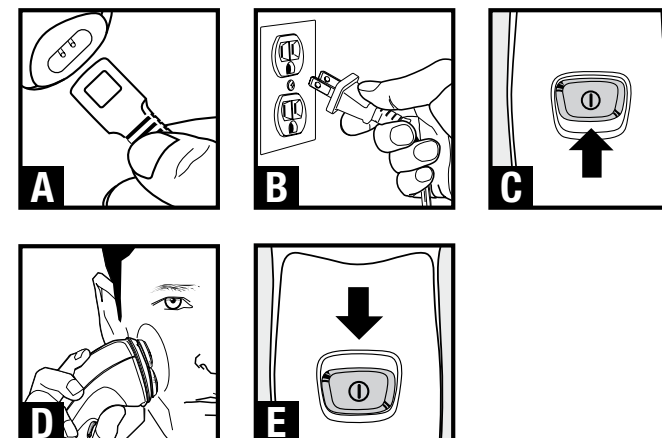
Power System

Corded – shaver can only be used with the power cord attached.

Voltage Type

Worldwide Voltage – shaver automatically adapts to an outlet voltage between 100V and 240V.

Shaving



1. Plug power cord into shaver. (A)
2. Plug power cord into wall outlet. (B)
3. Slide power switch up to turn on. (C)
4. Shave face and neck using short, circular strokes. (D)
5. Slide power switch down to turn off. (E)

Product Registration

By registering your new Remington® product you will receive these important benefits:

- Proof of ownership
- Product protection
- Product registration
- Special offers

Register online at: RemingtonProducts.com

Warranty

Limited One-Year Warranty

Spectrum Brands, Inc. warrants this product against any defects that are due to faulty material or workmanship for a one-year period from the original date of consumer purchase. This warranty does not include damage to the product resulting from accident or misuse. If the product should become defective within the warranty period, we will replace it free of charge. Return your product and sales receipt with your name, address and day time phone number to: Remington Returns Center, 507 Stokely Dr., P.O. Box 1, DeForest, WI 53532. For more information call 800-736-4648 in the U.S. or Canada.

Warranty excludes:

- Heads and cutters

KEEP ORIGINAL SALES RECEIPT AS PROOF OF PURCHASE FOR WARRANTY PURPOSES.

This warranty does not cover products damaged by the following:

- Accident, misuse, abuse or alteration of the product
- Servicing by unauthorized persons
- Use with unauthorized accessories
- Connecting it to incorrect current and voltage
- Wrapping cord around appliance causing premature wear and breakage
- Any other conditions beyond our control

SPECTRUM BRANDS, INC. SHALL NOT BE RESPONSIBLE FOR ANY INCIDENTAL, SPECIAL OR CONSEQUENTIAL DAMAGES RESULTING FROM THE USE OF THIS PRODUCT. ALL IMPLIED WARRANTIES, INCLUDING BUT NOT LIMITED TO IMPLIED WARRANTIES OF FITNESS AND MERCHANTABILITY, ARE LIMITED IN DURATION TO ONE YEAR FROM DATE OF ORIGINAL PURCHASE.

This warranty gives you specific legal rights and you may also have other rights which vary from state to state or province to province. Some states do not allow the exclusion or limitation of incidental, special or consequential damages.

Spectrum Brands, Inc. Money-back Offer

If within 30 days after you have purchased your Remington® branded product, you are not satisfied and would like a refund, return it with the sales slip indicating purchase price and date of purchase to the retailer from whom it was purchased. Spectrum Brands, Inc. will reimburse all retailers who accept the product within 30 days from the date of purchase. If you have any questions concerning the money-back guarantee, please call 800-736-4648 in the U.S. or Canada.

Remington Guarantees Satisfaction After 30 Days!

Remington Men's Shave and Groom 60-Day Money Back Guarantee*

If within 60 days after purchasing any Remington® branded product, you are not completely satisfied and would like a refund, return it with the original dated sales receipt directly to Remington and receive a full refund.** For questions concerning the money-back guarantee, please call 800-736-4648 in the U.S. or Canada.

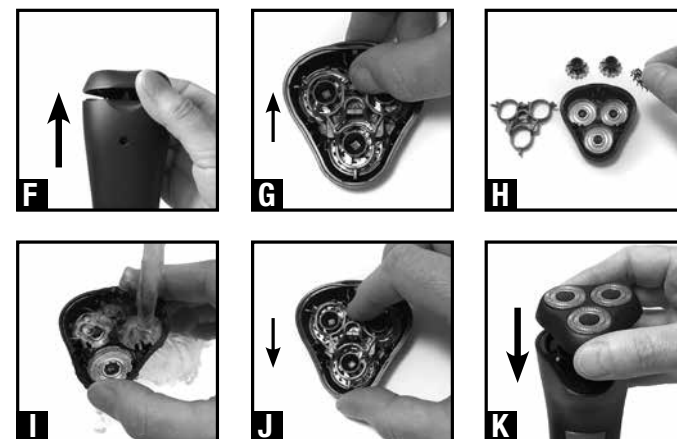
*Applies to U.S. and Canadian customers' returns only.

**Terms and conditions apply.

Terms and Conditions

1. Refund will be in the form of a check issued in U.S. Dollars and will be provided only if all Terms and Conditions are met.
2. The following items must be returned to Remington and postmarked no later than 60 days after purchase of the Remington® branded product:
 - a. The Remington® product;
 - b. The original sales receipt indicating price and date purchased; and
 - c. The completed 60-day money back guarantee form located at RemingtonProducts.com/60day.
3. In addition, Remington, in its discretion, must determine that the returned product was used in accordance with the instruction booklet (included with the product at the time of purchase).
4. Returns should be mailed prepaid (no collect returns accepted) to:

Remington 60-Day MBG
507 Stokely Drive, Box 1
DeForest, WI 53532
5. Refund does not include postage costs for the return of the product, but will include applicable taxes paid by customer, if any.
6. No responsibility will be accepted for late, lost, stolen, misdirected or damaged product.
7. Please allow 4-6 weeks to receive your refund by check.



Daily:

1. Pull shaver head off using release notch at back of shaver. (F)
2. Tap out excess hair shavings. (G)
3. Align the shaver head and push down to snap back in place. (K)

Weekly:

1. Perform the daily cleaning steps 1 and 2.
2. Place the body of the shaver aside to ensure that it will not get wet.
3. Slide the blue inner cutter carrier up to release it from the assembly. (G)
4. Remove the inner cutter carrier away from the cutters.
5. Remove the cutters. (H)
6. Thoroughly rinse away any debris from inside cutting head. (I)
7. Replace the inner cutters.
8. Place the inner cutter carrier back into position and slide down to lock into place. (J)
9. Lubricate each cutter with household oil.
10. Align the shaver head and push down to snap back in place. (K)

Questions or comments: Call 800-736-4648 in the U.S. and Canada. Or visit RemingtonProducts.com

Dist. by: Spectrum Brands, Inc., Middleton, WI 53562

Dist. by: Spectrum Brands Canada Inc.
255 Longside Drive, Unit 101
Mississauga, ON L54 1L8

© Registered Trademark of Spectrum Brands, Inc.
© 2017 Spectrum Brands, Inc. 5/17 17581-00

100-240 V~ 50-60 Hz

Made in China

T22-0005047-A

TECHNOLOGIE MICRO FLEX

R0050



Guide d'utilisation et d'entretien

Enregistrez votre nouveau produit dès aujourd'hui!

En enregistrant votre nouveau produit Remington® vous profiterez des avantages importants que voici : Preuve de propriété • Protection du produit • Enregistrement du produit • Offres spéciales •

Enregistrez votre produit en ligne à l'adresse : RemingtonProducts.com

Conseils de rasage

- Assurez-vous que vous avez la peau sèche et non huileuse.
- Tenez toujours le rasoir à angle droit par rapport à la peau pour que les trois têtes touchent la peau avec une pression égale.
- Étirez la peau avec la main libre, ce qui fait dresser les poils qui entrent alors plus facilement dans la chambre de coupe.
- Déplacez le rasoir en un mouvement de va-et-vient circulaire lent à modéré.

Vous pourriez ressentir une certaine irritation avec votre nouveau rasoir bien coupant. Donnez-vous trois à quatre semaines pour que votre peau s'y habitue.

Nettoyage et entretien

REMARQUE : Avant de nettoyer le rasoir, mettez-le à l'arrêt et débranchez-le du cordon d'alimentation.

- ATTENTION!**
- Utilisez un linge humide pour nettoyer les surfaces externes du rasoir. N'utilisez pas de détergent fort ni d'autres produits chimiques.
 - Pour essuyer le rasoir, passez une serviette sèche sur toute la surface. N'utilisez pas de séchoir à cheveux ni de chauffeferette pour le sécher.
 - Assurez-vous que le corps de la tondeuse demeure sec en tout temps.

MESURES DE SÉCURITÉ IMPORTANTES

Des mesures de sécurité élémentaires, dont les suivantes, s'imposent lors de l'utilisation d'un appareil électrique. **Veillez lire toutes les directives avant d'utiliser cet appareil.**

DANGER

Afin de réduire le risque d'incendie ou de choc électrique, suivez attentivement les directives cidessous :

- Ne tentez pas de repêcher un appareil tombé à l'eau. Débranchez-le immédiatement.
- N'utilisez pas cet appareil en prenant un bain ou une douche.
- Évitez de déposer et d'échapper cet appareil dans l'eau ou tout autre liquide.
- Évitez de déposer ou de ranger cet appareil près d'une baignoire ou d'un évier dans lequel il pourrait tomber.
- Débranchez toujours cet appareil dès que vous avez fini de l'utiliser.
- Utilisez le rasoir uniquement lorsqu'il est sec.
- Débranchez cet appareil avant de le nettoyer.
- Ne plongez pas le rasoir dans l'eau.

AVERTISSEMENT

Afin de réduire le risque de brûlure, d'électrocution, d'incendie ou de blessure :

- Ne laissez jamais un appareil sans surveillance lorsqu'il est branché.
- Surveillez étroitement les enfants ou les personnes ayant des besoins spéciaux ou un handicap quelconque qui sont à proximité du rasoir, qui s'en servent ou sur qui l'on s'en sert.
- N'utilisez cet appareil que pour l'usage prévu dans ce livret. N'utilisez jamais d'autres accessoires que ceux recommandés par Spectrum Brands, Inc.
- N'utilisez jamais cet appareil si le cordon ou la fiche est endommagé, si l'appareil ne fonctionne pas correctement, s'il a été échappé ou endommagé ou s'il est tombé dans l'eau.
- Tenez le cordon loin des surfaces chauffées.
- Évitez d'échapper ou d'insérer des objets quelconques dans l'appareil.

- Cet appareil est destiné à un usage domestique seulement.
- N'utilisez pas cet appareil à l'extérieur ni là où l'on utilise des produits aérosol ou administre de l'oxygène.
- Fixez toujours d'abord la fiche à l'appareil, puis à la prise de courant. Pour débrancher, placez toutes les commandes en position ARRÊT, puis retirez la fiche de la prise de courant.
- Tirez toujours sur la fiche pour débrancher l'appareil de la prise électrique. Ne tirez jamais sur le cordon.
- Évitez de brancher ou de débrancher cet appareil avec les mains mouillées.
- N'utilisez pas de rallonge ni de convertisseur de tension avec cet appareil.
- Évitez d'enrouler le cordon autour de l'appareil.
- Rangez toujours cet appareil et son cordon à l'abri de l'humidité. Évitez de les ranger à des températures dépassant 60°C (140°F).
- Retirez les cordons amovible de l'appareil avant de ranger ce dernier.
- N'utilisez pas cet appareil si les têtes ou les couteaux sont endommagés ou brisés, car vous pourriez vous blesser au visage.
- Cet appareil est conçu pour raser les poils du visage seulement. Ne l'utilisez pas pour vous raser la tête ni quelque autre partie du corps.
- Si vous voyagez à l'extérieur de l'Amérique du Nord, utilisez au besoin un adaptateur de prise conçu pour la prise en question.
- Ne faites jamais fonctionner cet appareil si les prises d'air sont bloquées ou s'il est posé sur une surface flexible comme un lit ou un sofa où les prises d'air risqueraient d'être bloquées. Veillez à ce que les prises d'air soient exemptes de fibres, de cheveux et d'objets similaires.
- Avant de brancher l'appareil, lisez l'information sur la bitension située dans la section Mode d'emploi du présent manuel.
- Veillez à ce que l'appareil soit toujours sec.
- Cet appareil n'est pas conçu pour être utilisé par des personnes (y compris des enfants) dont les capacités physiques, sensorielles ou mentales sont réduites ou qui manquent d'expérience et de connaissances à moins qu'elles ne soient supervisées ou aient reçu des directives concernant l'utilisation de l'appareil par une personne responsable de leur sécurité.
- Si le cordon est endommagé l'appareil doit être jeté.
- Les enfants doivent être surveillés pour s'assurer qu'ils ne jouent pas avec l'appareil.

CONSERVEZ CES DIRECTIVES

Enregistrement du produit

En enregistrant votre nouveau produit Remington® vous profiterez des avantages importants que voici:

- Preuve de propriété
- Protection du produit
- Enregistrement du produit
- Offres spéciales

Enregistrez votre produit en ligne à l'adresse: RemingtonProducts.com

Garantie

Garantie limitée d'un an

Spectrum Brands, Inc. garantit ce produit contre toute défectuosité due à des vices matériels et de fabrication pour une période d'un an à compter de la date d'achat initiale. La garantie ne couvre toutefois pas les dommages résultant d'un accident ou d'un mauvais usage.

Si ce produit devait faire défaut au cours de la période de garantie, nous le remplacerons sans frais. Retournez votre produit accompagné du reçu de caisse avec vos nom, adresse et numéro de téléphone de jour à : Remington Returns Center, 507 Stokely Dr., P.O. Box 1, DeForest, WI 53532. Pour obtenir de plus amples renseignements, composez le 800-736-4648 aux É.-U. et du Canada ou visitez RemingtonProducts.com.

Pièces exclues de la garantie:

- Têtes et couteaux

CONSERVEZ LE REÇU DE CAISSE ORIGINAL COMME PREUVE D'ACHAT AUX FINS DE LA GARANTIE.

Cette garantie ne couvre pas les produits endommagés par ce qui suit:

- Accident, mésusage, usage abusif ou modification du produit
- Réparation par des personnes non autorisées
- Utilisation avec des accessoires non autorisés
- Branchement de l'appareil dans une prise possédant une tension ou un courant inadéquat
- Enroulement du cordon autour de l'appareil entraînant l'usure prématurée et le bris
- Toute autre circonstance indépendante de notre volonté

SPECTRUM BRANDS, INC. DÉCLINE TOUTE RESPONSABILITÉ POUR LES DOMMAGES INDIRECTS, PARTICULIERS OU CONSÉCUTIFS RÉSULTANT DE L'UTILISATION DE CE PRODUIT. TOUTES LES GARANTIES IMPLICITES, Y COMPRIS SANS TOUTEFOIS S'Y LIMITER LES GARANTIES DE QUALITÉ MARCHANDE ET D'ADEQUATION À UN USAGE PARTICULIER, SONT LIMITÉES À UNE PÉRIODE D'UN AN À COMPTER DE LA DATE D'ACHAT INITIALE.

Caractéristiques du produit



PIÈCES DU RASOIR

- Têtes mobiles individuelles
- Interrupteur à glissière
- Prise d'alimentation
- Cordon d'alimentation

Modèle R0050

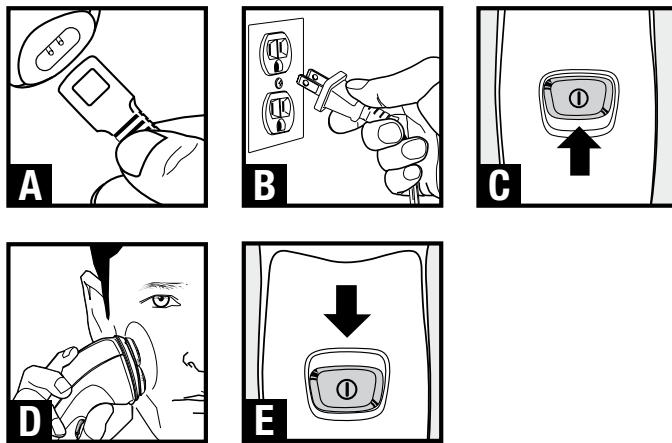
Système d'alimentation

Avec cordon – le rasoir ne s'utilise qu'avec le cordon d'alimentation.

Type de tension

Tension universelle – le rasoir s'adaptera automatiquement au courant fourni par les prises offrant un courant entre 100 V et 240 V.

Rasage



- Branchez une extrémité de l'adaptateur de courant dans le rasoir. (A)
- Branchez l'autre extrémité de l'adaptateur de courant dans une prise électrique. (B)
- Faites glisser l'interrupteur vers le haut pour mettre le rasoir en marche. (C)
- Rasez-vous le visage et le cou en employant de petits mouvements circulaires. (D)
- Faites glisser l'interrupteur vers le bas pour arrêter le rasoir. (E)

La présente garantie vous confère des droits spécifiques, cependant vous pouvez avoir d'autres droits qui varient d'un État ou d'une province à l'autre. Par exemple, certains États n'autorisent pas l'exclusion ni la limite des dommages indirects, particuliers et consécutifs.

Garantie de remboursement de Spectrum Brands, Inc.

Si vous n'êtes pas satisfait et désirez obtenir un remboursement au cours des 30 jours qui suivent l'achat de ce produit de marque Remington®, retournez le produit avec son reçu de caisse indiquant le prix et la date d'achat au détaillant où vous l'avez acheté. Spectrum Brands, Inc. remboursera tous les détaillants qui acceptent le produit dans les 30 jours suivant la date d'achat. Si vous avez des questions concernant la présente garantie de remboursement, veuillez composer le 800-736-4648 aux É.-U. et du Canada ou visitez RemingtonProducts.com.

Remington garantit votre satisfaction après 30 jours!

Garantie de remboursement de 60 jours de Remington®

Si au cours des 60 jours qui suivent l'achat de n'importe quel produit Remington® vous n'êtes pas totalement satisfait de votre achat et désirez un remboursement, retournez le produit avec son reçu de caisse original indiquant la date d'achat directement à Remington et vous serez remboursé en entier.** Si vous avez des questions concernant la garantie de remboursement, veuillez téléphoner au 800-736-4648 aux É.-U. et du Canada. *S'applique aux retours des clients aux É.-U. et au Canada seulement. **Des conditions s'appliquent.

Modalités et conditions

- Le remboursement se fera sous forme de chèque émis en dollars U.S. et ne sera accordé que si toutes les conditions sont remplies.
- Les articles suivants doivent être retournés à Remington et le colis doit être daté d'au plus 60 jours après la date de l'achat du rasoir ou de la tondeuse pour homme de marque Remington®, le cachet de la poste faisant foi :
 - le produit Remington®;
 - le reçu de caisse original indiquant le prix et la date d'achat; et
 - le formulaire de garantie de remboursement de 60 jours dûment rempli que vous trouverez sur notre site à l'adresse RemingtonProducts.com/60day.
- De plus, Remington, à son entière discrétion, doit déterminer que le produit retourné a été utilisé conformément au guide d'utilisation (compris avec le produit au moment de l'achat).
- Les retours doivent être postés port payé (aucun retour port dû ne sera accepté) à l'adresse suivante :

Remington 60-Day MBG
507 Stokely Drive, Box 1
DeForest, WI 53532
- Le remboursement ne couvre pas les frais de port pour le retour du produit mais comprendra les taxes applicables payées par le consommateur, le cas échéant.
- Aucune responsabilité ne sera assumée pour les produits en retard, perdus, volés, postés à la mauvaise adresse ou endommagés.
- Veillez prévoir de 4 à 6 semaines avant de recevoir votre chèque de remboursement.

Questions ou commentaires : Composez le 800-736-4648 aux É.-U. et du Canada, ou encore visitez RemingtonProducts.com.

Dist. par : Spectrum Brands, Inc., Middleton, WI 53562
Dist. par : Spectrum Brands Canada Inc.
255 Longside Drive, Unit 101
Mississauga, ON L54 1L8

© Marque déposée de Spectrum Brands, Inc.

© 2017 Spectrum Brands, Inc. 5/17 17581-00
100-240 V~ 50-60 Hz

Fabriqué en Chine
T22-0005047-A